



GLOBAL ENVIRONMENT FACILITY
INVESTING IN OUR PLANET



Investing in rural people



Tanzania

Reversing Land Degradation trends and increasing Food Security in degraded ecosystems of semi-arid areas of central Tanzania (LDFS)

Joseph Kihaule, Vice President's Office



Introduction to the project

Informations générales

Objectif du projet : Améliorer la sécurité alimentaire et nutritionnelle

Objectif de développement : Inverser les tendances actuelles en matière de dégradation des sols grâce à une gestion durable des terres et de l'eau et à une adaptation fondée sur les écosystèmes

Date d'approbation par le FEM : 1er juin 2017

Date d'entrée en vigueur : 18 juillet 2017

Date de démarrage : Décembre 2017

Date d'achèvement : 30 septembre 2022

Date de clôture du projet : 31 mars 2023

Coût global du projet : 7 156 millions de dollars

Coûts de cofinancement : 42,94 millions de dollars

Introduction to the project

Composantes du projet

Composante 1 : Renforcement des capacités institutionnelles pour la gestion durable des terres et la conservation de la biodiversité au niveau des paysages

Composante 2 : Généralisation de systèmes de gestion durable et respectueux du climat dans les domaines de l'agriculture, des terres, de l'eau et de l'élevage

Composante 3 : Suivi et évaluation

Composante 4 : Coordination du projet

Introduction to the project

Zones cibles et bénéficiaires du projet

Le projet se concentre sur les zones géographiques présentant un niveau élevé de pauvreté, d'insécurité alimentaire, de malnutrition des enfants de moins de 5 ans, de dégradation des sols et de précipitations annuelles moyennes, ainsi que sur les zones où il pourrait y avoir des conflits intercommunautaires liés à l'accès et à l'utilisation des cultures, des prairies et des terres forestières et des ressources en eau.

Le projet couvre vingt-deux villages dans cinq districts, comptant près de 13 000 ménages (69 555 personnes). Ces districts sont situés dans les zones semi-arides

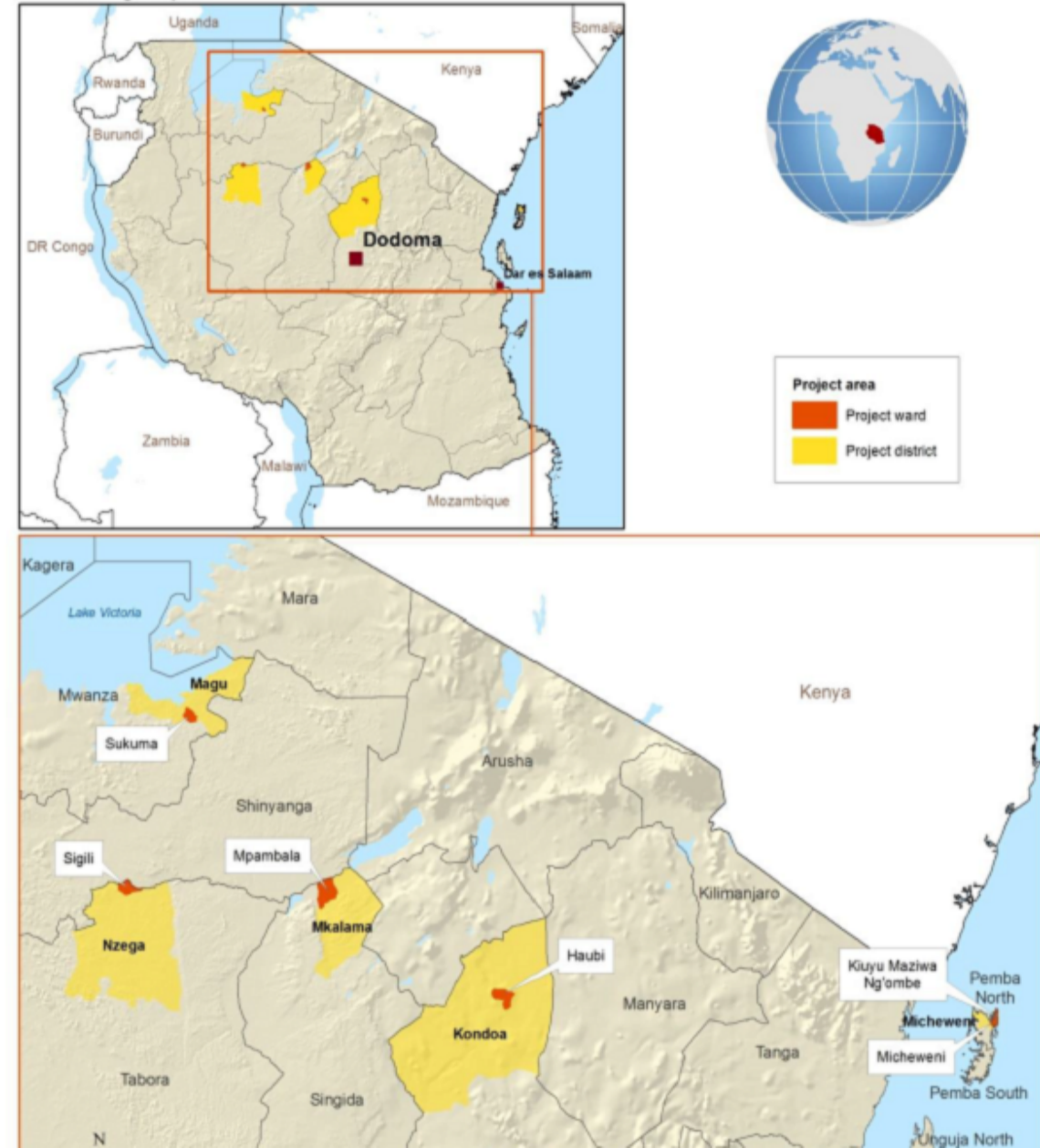
Parmi les principaux bénéficiaires du projet figurent les petits exploitants agricoles et pastoraux vulnérables aux aléas du changement climatique.

Par ailleurs, il se concentre sur la communauté Hadzabe dans l'un des districts. Ce groupe ethnique survit exclusivement grâce aux moyens de subsistance

United Republic of Tanzania

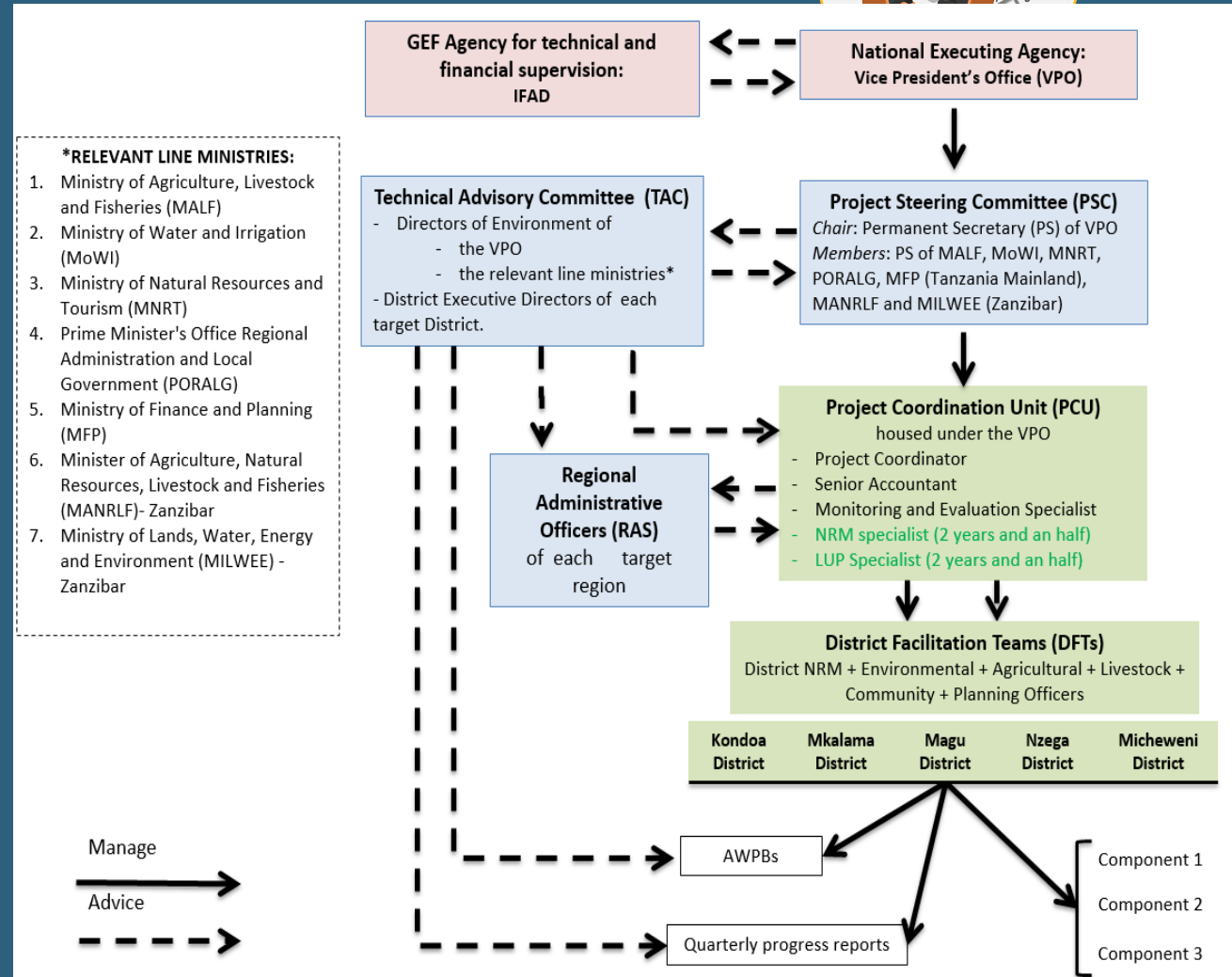
Reversing Land Degradation trends and increasing Food Security in degraded ecosystems of semi-arid areas of Tanzania (LDFS)

Design report



Structure de base du projet

- Le financement du projet est assuré par le FEM
- la supervision technique et financière du projet est assurée par le FIDA
- Le Cabinet du Vice-Président est chargé de l'exécution
- Le comité de pilotage du projet supervise la mise en œuvre du projet.
- Comité consultatif technique joue le rôle de conseiller auprès de l'unité de coordination du projet.
- Les activités quotidiennes du projet sont assurées par l'unité de coordination du projet
- Cette unité travaille en collaboration avec les ministères et les organismes gouvernementaux concernés, notamment les secrétariats régionaux et les conseils de district
- Les équipes d'animation de district sont composées du personnel technique responsable de l'environnement, de l'agriculture, de l'aménagement du territoire, de l'élevage, de la pêche, de la sylviculture, des ressources en eau et du développement communautaire/du genre



Liens entre le projet et les politiques gouvernementales



Ce projet est bien aligné sur les politiques et stratégies nationales, notamment :

La politique nationale de l'environnement de 1997 ;

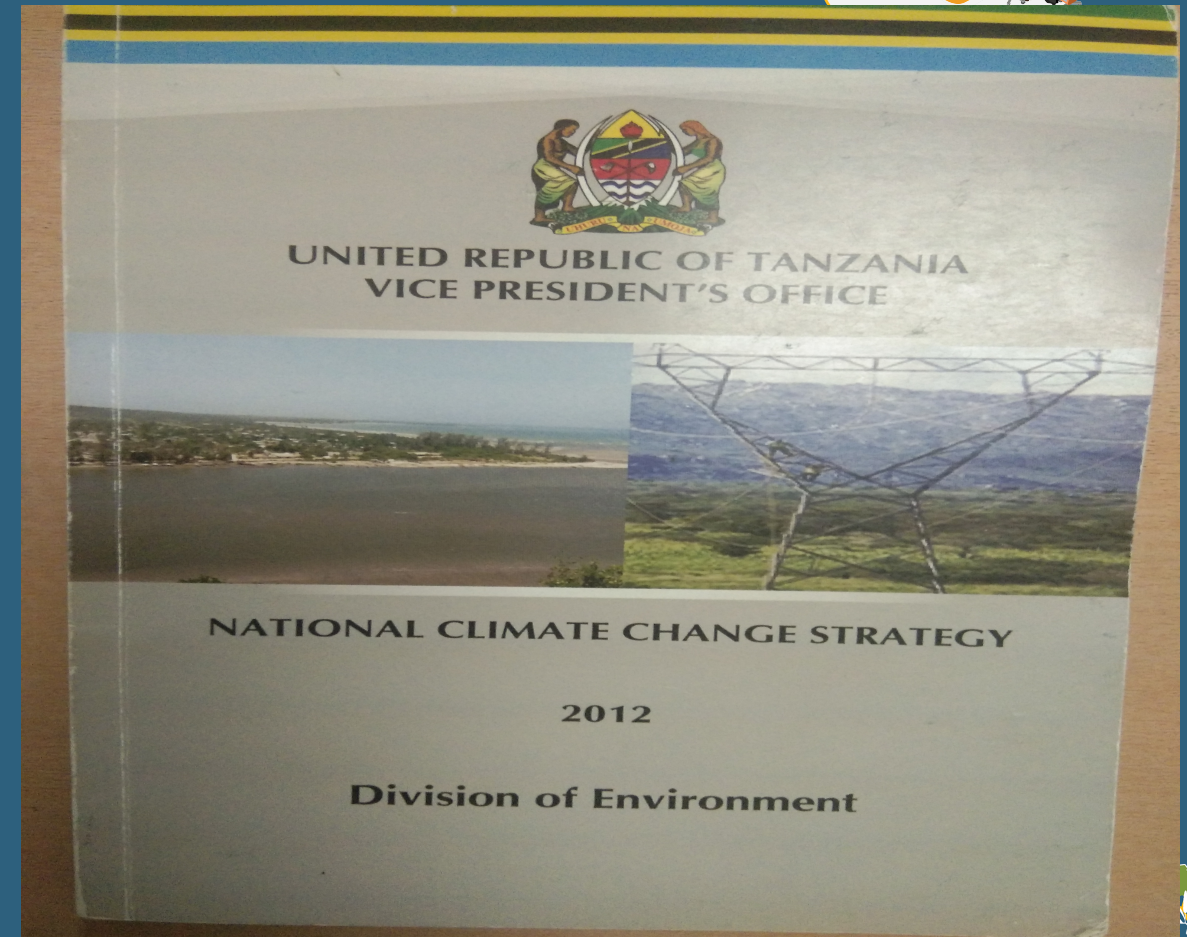
La politique nationale de l'agriculture de 2013 ;

La politique nationale de l'élevage de 2006 ;

La politique nationale de l'eau de 2002 ;

La politique nationale des forêts de 1998 ;

La politique nationale sur le foncier de 1995 ;



Project approach on gender mainstreaming and monitoring

- ❑ Les femmes et les jeunes ont été bien pris en compte grâce à des quotas établis dans les interventions du projet ;
- ❑ La représentation des femmes et des jeunes est assurée dans différents aspects des interventions du projet, par exemple dans la composition de divers comités de projet. Les femmes sont représentées à 36 % dans les différents comités qui ont été créés dans cinq districts, tandis que les jeunes sont représentés à 38 % ;
- ❑ De nombreux jeunes et femmes occupent des postes de direction dans les commissions. Sur les 17 comités villageois de gestion des ressources naturelles établis, 6 ont des secrétaires femmes. En ce qui concerne les jeunes, sur 17 comités villageois d'aménagement du territoire, 9 ont des présidents de jeunes et sur 24 comités intervillageois de gestion des ressources naturelles, 10 disposent de présidents de jeunes ;
- ❑ Des formations sur les approches sensibles à la dimension de genre sont prévues pour l'Unité de coordination du projet, les équipes d'animation de district, les différents membres des comités du projet et les participants aux écoles pratiques d'agriculture.

Renforcer la résilience

Afin de documenter les progrès réalisés dans l'amélioration des services et de la résilience des écosystèmes et les liens avec une sécurité alimentaire accrue, les outils suivants sont ou seront utilisés :

- ☐ Cadre de surveillance de la dégradation des terres (LDSF) ;
- ☐ Outil de bilan carbone ex ante (EX-ACT) ; et
- ☐ Fiche d'évaluation de la résilience au changement climatique pour le suivi de la résilience des ménages



THE UNITED REPUBLIC OF TANZANIA

VICE PRESIDENT'S OFFICE

**HOUSEHOLD SOCIO-ECONOMIC BASELINE SURVEY
REPORT
FOR
REVERSING LAND DEGRADATION TRENDS AND
INCREASING FOOD SECURITY-IN DEGRADED
ECOSYSTEMS OF SEMI-ARID AREAS OF TANZANIA
(LDFS) PROJECT**



Outils de production, de saisie et de diffusion des connaissances

Le projet utilise un ensemble d'outils de communication et de diffusion, notamment :

Les médias : Télévision, radio et journaux

Les médias sociaux : WhatsApp

Sites internet : Les secrétariats régionaux du Cabinet du Vice-Président et les sites web des districts

Bulletin d'informations : Bulletin d'information mensuel du Cabinet du Vice-Président.

Brochures : utilisés pour des conférences, des formations, des ateliers et d'autres événements

Exposé de groupe lors de la formation de recyclage de sur les écoles pratiques d'agriculture



Interventions/activités du projet présentant un bon fonctionnement

Au cours du processus d'aménagement du territoire, différents utilisateurs de ressources ont été impliqués dans l'élaboration de leurs plans d'action communautaires (PAC). Par conséquent, la principale innovation du projet est la planification minutieuse au niveau du village et l'appropriation par les communautés de la planification, de la cartographie et de l'utilisation de leurs ressources naturelles.

Il est prouvé que la participation des institutions à la mise en œuvre des activités de projet produit un travail de bonne qualité par rapport à la participation des individus. Par exemple :

- ❑ En collaboration avec la Commission nationale de l'aménagement du territoire, le projet a réussi à mener à bien la planification et la cartographie de l'utilisation des terres des villages et à renforcer les capacités au niveau des districts et des villages ;

- ❑ Les responsables du projet ont confié à l'Institut de planification du développement rural

Panneau indiquant l'aménagement du territoire dans le village de Haubi, district de Kondo



Obstacles à la progression du partage de connaissance et de l'apprentissage

- ❑ L'insuffisance du savoir-faire technique du personnel du projet en matière de saisie, de production et de diffusion des connaissances
- ❑ Pour relever ce défi, le projet a fait appel au personnel de l'unité de communication du gouvernement

Autres obstacles

- ❑ Conflits d'utilisation des terres dans certaines zones de projet
- ❑ Attitude négative de certains pasteurs et chefs de village sur l'activité d'aménagement du territoire

Pour relever ces défis, le personnel du projet et les chefs de district ont travaillé ensemble pour résoudre les conflits et pour sensibiliser la communauté aux avantages des interventions du projet

Réunion du village pour sélectionner les membres du comité d'aménagement du territoire du village



Activités prévues pour l'année

i. Les écoles pratiques d'agriculture aborderont les thèmes suivants :

ii. Agriculture de conservation et autres pratiques agricoles respectueuses du climat :

iii. Récupération des eaux de pluie et gestion des micro-bassins versants :

iv. Pépinières et gestion durable des forêts ;

- Gestion durable des pâturages

- ☐ Suivi des bénéfices carbone du projet à l'aide de l'outil de bilan carbone (EX-ACT),

- ☐ Évaluations biophysiques à l'aide du cadre de surveillance de la dégradation des terres (LDSF) avec l'appui de l'ICRAF

- ☐ Investissements dans les technologies de collecte des eaux de pluie pour minimiser les pertes et augmenter le rendement en cas de sécheresse prolongée



Contact Details

Inverser les tendances en matière de dégradation des sols et accroître la sécurité alimentaire dans les écosystèmes dégradés des zones semi-arides du centre de la Tanzanie (LDFS).

Joseph P. Kihaule,

Coordinateur national du projet,

joseph.kihaule@vpo.go.tz

+255 782 011 040

Website: www.vpo.go.tz